



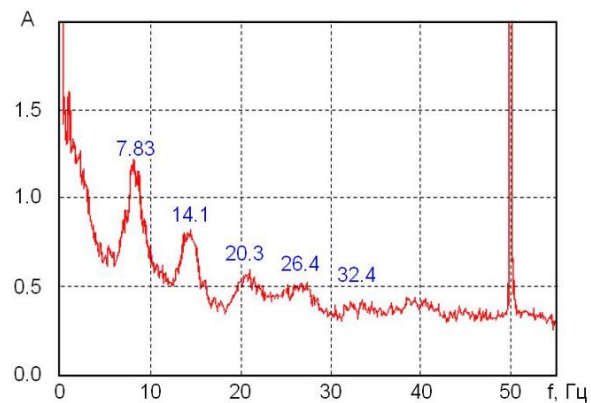
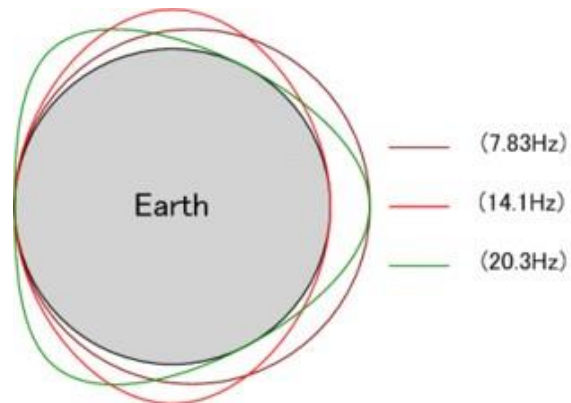
AMBIENT



## Qu'est-ce que la fréquence de Schumann?

La fréquence de Schumann, également appelée résonance de Schumann, est un phénomène électromagnétique de résonance géomagnétique qui a toujours été présent sur notre planète. Il s'agit d'ondes électromagnétiques permanentes qui se forment en un flux continu avec une certaine valeur de fréquence qui est distribuée le long de la surface de la terre. Chaque émission d'énergie dans la cavité de résonance entre l'ionosphère et la surface de la terre, c'est-à-dire chaque décharge électrique produite par la foudre, produit à son tour des champs électromagnétiques et des ondes radio associées, le tout constituant un apport énergétique naturel qui maintient constamment ces résonances. La fréquence/résonance de Schumann doit son nom au physicien allemand W.O. Schumann (1888 - 1972), qui a initialement prédit l'existence de cette fréquence sur la base d'un raisonnement théorique (Schumann 1952). Plus tard, en collaboration avec Herber L. König, il a pu détecter la valeur de ces fréquences, démontrant ainsi leur existence (Schumann & König 1954). La fréquence primaire fondamentale mesurée par l'instrumentation (la fréquence fondamentale représente la partie énergétique primaire d'un spectre plus large de fréquences qui constituent le spectre de la résonance globale) s'est avérée correspondre exactement à celle prédite par les calculs mathématiques, soit 7.83 Hz.

Des études scientifiques suggèrent qu'une lente adaptation à ces ondes géomagnétiques dominantes a eu lieu au cours de l'évolution des êtres vivants, permettant ainsi l'émergence d'une symbiose étroite entre le champ géomagnétique et le comportement évolutif et le bien-être naturel des êtres vivants sur terre (Funk, Monsees & Özkuzur 2009). Cela signifie que la fréquence fondamentale de 7,83 Hz, ainsi que les autres fréquences de la résonance de Schumann, sont présentes depuis que l'ionosphère existe sur terre, ce qui permet à tous les êtres vivants de l'utiliser comme fréquence de référence pour diverses fonctions physiologiques (Aschoff 1954, Glass 2001). En fait, la résonance de Schumann est également appelée "le souffle de la Terre".



## Effets biologiques de la fréquence/résonance de Schumann.

Des études et des recherches largement étayées par la littérature scientifique, notamment dans le domaine de la neurobiologie, ont permis de découvrir et de vérifier que la fréquence fondamentale primaire de 7,83 Hz des ondes de Schumann résonne à la même fréquence que l'hippocampe dans notre cerveau, qui en est une section importante. L'hippocampe fait partie du système limbique, lié à la survie et à la mémoire. Sur la base de ces découvertes et après plusieurs tests scientifiques spécifiques, le professeur Michael Persinger (qui a effectué des recherches pour la NASA) a pu reconnaître que l'absence de la fréquence Schumann en dehors de l'ionosphère causait des problèmes physiologiques aux astronautes lors de leurs premiers vols dans l'espace. Il a trouvé la solution au problème dans l'installation de générateurs de Schumann (Persinger 1967). Ces générateurs sont capables de régénérer les conditions électromagnétiques naturelles qui faisaient défaut lors de l'éloignement de la Terre et de l'ionosphère...

Dans les années 1960, le professeur Rütger Wever de l'Institut Max Planck a construit un bunker souterrain entièrement protégé des champs électromagnétiques afin d'analyser les rythmes circadiens humains. Pendant plus de 30 ans, le professeur a étudié le phénomène avec plusieurs étudiants volontaires du programme, qui ont passé des semaines dans le bunker. Lorsque la résonance de Schumann était exclue, la santé physique et mentale des étudiants se détériorait rapidement, tandis que leurs rythmes circadiens étaient complètement perturbés. Il convient de noter que les participants étaient tous jeunes et en bonne santé. En bon scientifique, Wever a décidé de tester son hypothèse. Il a donc secrètement réintroduit dans le bunker un générateur de fréquence réglé à 7,83 Hz. Chaque fois qu'il a été allumé, les effets négatifs sur les volontaires ont disparu ou ont été réduits. Le stress, les maux de tête et la frustration mentale ont diminué et un sentiment général de bien-être est revenu. Tout cela grâce à la réintroduction de la fréquence Schumann (Wever 1968).

## Mécanisme d'action biologique de la résonance de Schumann.

Des études scientifiques menées au California Institute of Technology (Caltech) de Pasadena (États-Unis) ont montré que le champ magnétique terrestre et les champs électromagnétiques naturels ont une influence sur notre cerveau. Il a été possible de démontrer la présence de cristaux de magnétite dans le cerveau humain, qui agissent comme des antennes magnétiques grâce auxquelles le cerveau détecte le champ magnétique terrestre et les champs électromagnétiques naturels. Sur la base de cette découverte, un groupe de chercheurs américains (Kirschvink, Kobayashi-Kirschvink & Woodford 1992) a pu constater que ces éléments cristallins sont présents en grand nombre dans le cerveau humain. Des aimants biologiques similaires ont également été trouvés chez d'autres êtres vivants. La magnétite, qui est un minerai de fer, a la caractéristique de réagir à un champ magnétique externe avec une force extrêmement élevée, plus d'un million de fois supérieure à celle de tout autre matériau biologique. Par conséquent, les cristaux de magnétite présents dans le cerveau et ailleurs sont capables de recevoir et de réagir à des signaux même relativement faibles, comme des "antennes".

## Causes de l'exécution physiologiquement inefficace de la résonance de Schumann.

Le développement sans cesse croissant des technologies électroniques et de communication entraîne une augmentation exponentielle de la présence de champs électromagnétiques non naturels et d'électrosmog. Plus précisément, l'utilisation de Smartphones, de réseaux WLAN et Wi Fi, de Bluetooth et de radios entraîne la création d'un chevauchement avec les fréquences Schumann. En conséquence, notre organisme est de moins en moins capable de sélectionner ces fréquences terrestres naturelles parmi l'électrosmog et les champs électromagnétiques nocifs. La conséquence est que les fonctions vitales associées à une cohérence et à une synchronisation correctes avec la résonance de Schumann sont de plus en plus déphasées par rapport à celle-ci (Hecht 2011, Mulligan & Persinger 2012) ; à l'instar de ce qui est arrivé aux premiers astronautes à la conquête de l'espace et de ce qui s'est produit lors des expériences du professeur Rütger Wever sur la privation artificielle de champs électromagnétiques naturels.

## Action biologique de l'EARTHBEAT Ambient 7.83Hz.

EARTHBEAT 7.83Hz, en générant un signal électromagnétique naturel de 7,83 Hz correspondant à la fréquence de résonance primaire dite "fréquence de Schumann", fournit à l'organisme humain des "rythmes harmoniques" dans une bande de fréquences qui lui est favorable, de sorte que les signaux défavorables tels que l'électrosmog et les champs électromagnétiques nocifs ne sont plus en mesure de perturber la communication entre les cellules individuelles du cerveau, des muscles et des organes, qui repose sur de petites impulsions électromagnétiques. Si ces "impulsions biologiques" sont constamment perturbées de l'extérieur, les mécanismes électriques de notre organisme sont désynchronisés.

## Effets biologiques positifs attribuables à la résonance de Schumann sur le corps humain :

- La lutte contre les perturbations environnementales telles que la pollution électromagnétique et l'électrosmog (Life Sci Space Res. 2009) ;
- Amélioration du sommeil et du bien-être par la stabilisation des rythmes circadiens et l'augmentation consécutive de la production de mélatonine (Wever 1973, Cherry 2002) ;
- Développement de la structure osseuse par la stimulation des ostéoblastes (Aaron & Ciombor 1996) ;
- Amélioration des défenses immunitaires (Liebermann et al. 2001) ;normalisation de la pression sanguine (Mitsutake et al. 2005) ;
- Diminution de la sensibilité à la douleur (Eccles 2005) ;amélioration des performances de la mémoire par la stimulation de l'hippocampe (O'Keefe & Nadel 1978) ;
- Amélioration des performances mentales, notamment de l'attention, de la concentration et des capacités créatives, grâce à la synchronisation des rythmes neuronaux (Rutishauser et al. 2010, Mulligan & Persinger 2012).;





# LES CHAMPS ÉLECTROMAGNÉTIQUES ET LA GÉOPATHIE

## Risques pour la santé

L'utilisation d'équipements technologiques est indispensable pour nos activités quotidiennes à la maison et au travail : téléphones portables, télévisions, Wi-Fi, ordinateurs, appareils ménagers, radios, appareils électriques et bien d'autres sont des équipements essentiels sans lesquels il nous serait impossible, ou du moins très difficile, de mener notre vie. Partout où nous utilisons des systèmes technologiques, électriques et de transmission de données, nous sommes sous l'influence de champs électromagnétiques nocifs. Au bureau, à la maison ou dans les lieux publics, nous sommes constamment exposés à leurs effets nocifs. Comme l'ont montré plusieurs études scientifiques, une exposition prolongée à ces champs peut avoir des effets négatifs sur notre santé.

La présence de champs électromagnétiques, et l'électrosmog qui en résulte (c'est-à-dire la pollution résultant généralement des rayonnements électromagnétiques non ionisants), n'est pas le seul élément qui interfère avec notre santé. En effet, notre corps peut être sujet à la géopathie, c'est-à-dire à des troubles causés par des rayonnements d'origine naturelle. Les rayonnements proviennent des profondeurs de la Terre et peuvent devenir nocifs lorsqu'ils rencontrent des champs électromagnétiques, même faibles, créés par des veines d'eau, des fissures souterraines ou certaines concentrations de minéraux...

## Géopathies et nœuds Hartmann : ce qu'ils sont, comment les trouver et comment se défendre.

Les géopathies sont des perturbations qui peuvent survenir dans certaines conditions de champ électromagnétique, principalement causées par des rayonnements naturels... La géopathie est particulièrement forte et dangereuse lorsque le rayonnement tellurique naturel provenant de l'intérieur de la terre rencontre d'autres zones de perturbation énergétique telles que les failles (ruptures dans le sol) et les cours d'eau souterrains. Les failles et les cours d'eau souterrains sont des zones de fortes émissions radiatives .

En particulier, les cours d'eau canalisent magnétiquement les substances radioactives du sol, les propageant le long de leur parcours. La conséquence directe de la géopathie est le stress géopathique, qui est un état dans lequel le corps d'une personne exposée à la source d'énergie pendant une longue période peut accumuler de telles quantités d'énergie qu'il peut entraîner des troubles tels que l'insomnie, la fatigue, la dépression, la difficulté à respirer, des problèmes cardiovasculaires et même le cancer (en cas de correspondance physique sur un point radioactif avec une exposition à long terme).

On a débattu pour savoir si la nature de ces sources d'énergie négative pour la santé humaine est astrale ou tellurique (provenant du centre de la terre), cette dernière hypothèse étant la plus plausible . Cependant, il ne semble pas encore y avoir de compréhension totale de cette phénoménologie, car elle entre apparemment en conflit avec les lois physiques classiques que nous connaissons aujourd'hui, comme l'indique le CICAP lui-même.

## Les nœuds de Hartmann : ce qu'ils sont, leur dangerosité et comment les trouver

Les nœuds Hartmann sont de véritables cylindres d'énergie qui véhiculent le rayonnement tellurique sur la surface de la terre. Ils ne sont rien d'autre que l'intersection de grilles de faisceaux énergétiques d'environ 20-21 cm de large qui s'étendent dans la direction nord-sud à une distance d'environ 2 m, et est-ouest à une distance d'environ 2,5 m les uns des autres. Ils forment une grille rectangulaire. Elles se caractérisent par le fait qu'elles ont une source d'énergie particulièrement élevée et sont biologiquement dangereuses pour l'homme.

Le professeur Bergsmann, de l'université de Vienne, a constaté des modifications de certaines substances dans le corps, comme la sérotonine, le calcium et le zinc, après une période d'arrêt aux points de rayonnement terrestre.Hartmann, un médecin allemand, a identifié le réseau dense de nœuds énergétiques immédiatement après la Seconde Guerre mondiale à l'aide d'instruments biophysiques. À cette époque, il n'existait pas d'instruments de détection aussi précis que ceux dont on dispose aujourd'hui, si bien que l'on parlait de sourciers.Il est intéressant de savoir que les Romains de l'Antiquité avaient déjà une perception de ces nœuds énergétiques et l'on raconte qu'avant de construire une domus ou un édifice sacré, ils utilisaient des animaux de pâturage pendant environ un an, en observant leur comportement, parvenant ainsi à tracer des zones neutres et à éviter les zones géopathiques...

## Les nœuds de l'étrille : ce qu'ils sont et comment les trouver

À la suite de Hartmann, Curry a identifié une deuxième grille énergétique avec une épaisseur de maille plus grande, d'environ 50-75 cm. Dans ce cas, la forme de la maille est carrée et la largeur entre les bandes est d'environ 3,5 m, avec une disposition nord-est-sud-ouest et sud-est-nord-ouest. Dans ce cas également, les nœuds de Curry constituent le point de rencontre des bandes et, dans leur correspondance, on observe une émission de rayons gamma ionisants très intense.

Une caractéristique particulière du réseau des nœuds de Curry est son inclinaison transversale par rapport au développement du réseau de Hartmann. Il apparaît également que leur position peut varier. L'intensité du rayonnement est maximale dans la période nocturne entre 23 heures et 2 heures du matin, comme c'est le cas pour d'autres sources de rayonnement..

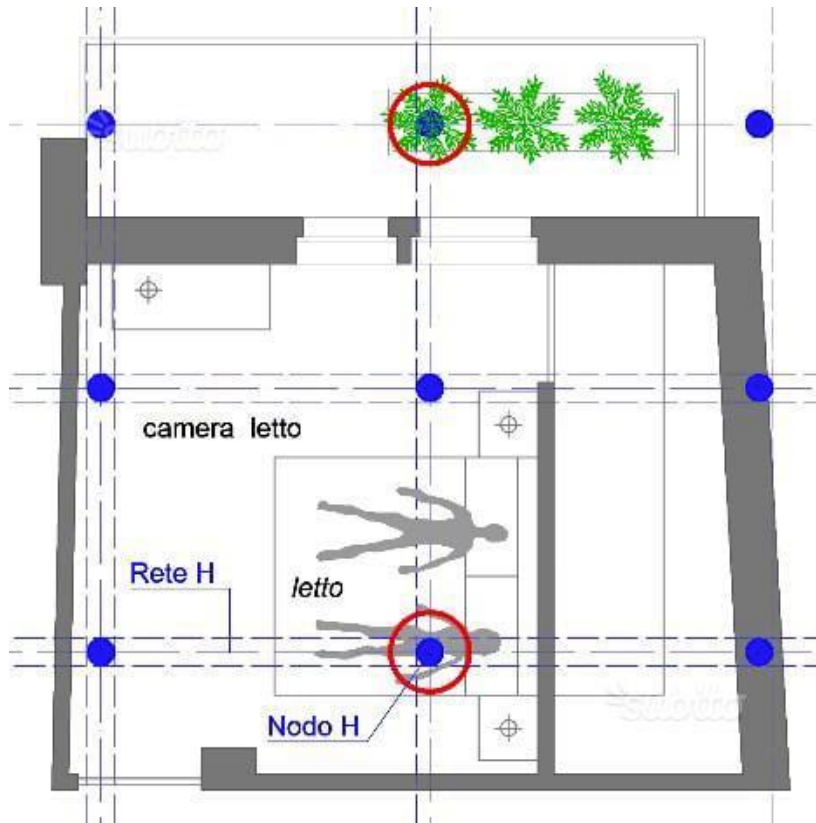
## Blocages : lorsqu'un nœud Hartmann traverse une faille ou une veine d'eau.

Des études montrent un lien entre le stress géopathique et le cancer. En vivant pendant de longues périodes dans des zones géopathiques particulières, le corps humain réagit pour s'adapter aux changements, mais ce faisant, il peut facilement développer des maladies. D'un point de vue biologique, les intersections ou nœuds de ces réseaux sont particulièrement néfastes, et les effets négatifs des nœuds de ces réseaux sont amplifiés si, sur la même perpendiculaire, se trouvent un cours d'eau souterrain ou une faille géologique (gaz naturel, failles, etc.) ainsi que des bâtiments (notamment en béton armé) et des installations pour l'électricité, l'eau et le gaz.

## Comment neutraliser la géopathie et la pollution électromagnétique?

La bonne approche à adopter est d'identifier les géopathes en utilisant une analyse du sol si avant la construction, ou de l'existant si le bâtiment a déjà été construit. Une fois le tracé des grilles Hartmann et Curry connu, et les traces des failles et des veines d'eau relevées, il est possible d'organiser la disposition des lits, canapés, meubles et appareils électroménagers de manière à ce qu'ils ne chevauchent pas un nœud énergétique.

Une fois que vous connaissez la position des nœuds, vous pouvez organiser la disposition des meubles et en particulier la position du lit..



Il est particulièrement recommandé de disposer le lit, sur lequel nous passons environ un tiers de notre journée (et de notre vie) de manière à éviter les accumulations d'énergie sur les corps.

En cas de forte pollution magnétique, comme de multiples points morts situés à des endroits cruciaux, ou de forte pollution électromagnétique comme les ondes radio, les signaux téléphoniques à haute énergie comme les signaux 4G et 5G des réseaux mobiles, nous recommandons notre Earthbeat 7.83 Ambient, un appareil de biorésonance qui annule l'effet négatif de la présence de nœuds énergétiques dans la maison.

### Qu'est-ce que Earthbeat Ambient 7.83Hz ?.

Earthbeat Ambient 7.83Hz, est un générateur de fréquence (il génère la fréquence 7.83Hz), appelée fréquence Schumann, une fréquence électromagnétique globale qui est constamment présente dans les environnements sans géopathe. L'absence de cette fréquence polluée par l'électrosmog est la cause des effets négatifs mis en évidence ci-dessus. L'appareil la reproduit fidèlement dans les bureaux, les maisons et les environnements à haut niveau d'électrosmog. Il contrecarre et même élimine les effets biologiques de l'électrosmog. Grâce à Earthbeat Ambient 7.83Hz, le sang retrouve un flux sain et naturel.

### Comment l'utiliser?

Placez-le dans un environnement professionnel ou domestique pour reproduire les bienfaits de la fréquence de Schumann. Pour être utilisé, il doit être connecté à une alimentation électrique. Earthbeat Ambient 7.83Hz, a une portée de 80-100m.

### Earthbeat FullBody 7.83Hz.

Earthbeat fullbody 7.83Hz est notre générateur de fréquences portable. Lorsqu'il est porté, il synchronise les cellules humaines par résonance, créant ainsi une véritable barrière protectrice contre les champs électromagnétiques et les agents extérieurs nocifs et ramenant progressivement le corps à la fréquence naturelle de la Terre. Il en résulte un rétablissement progressif de la santé.

Le rééquilibrage s'effectue grâce à la restauration de la fréquence vibratoire des cellules médiée par Earthbeat.

Équipé d'une batterie interne, (durée 4 heures), câble USB, bandeau earthbeat. Earthbeat Fullbody a une portée de 3 mètres...

A family of four is sitting on a light-colored sofa in a bright, modern living room. The father, on the left, is wearing a blue denim shirt and is looking at a tablet. The mother, on the right, is wearing a red top and is looking at a laptop. A young girl in the center is wearing a striped shirt and is looking at a smartphone. A young boy on the far right is wearing a blue shirt and is looking at a tablet. The background is softly blurred, showing a window and some indoor plants.

# **EARTHBEAT AMBIENT 7.83HZ**

## Dans l'environnement domestique

L'électrosmog est une présence constante et répandue dans nos foyers de plus en plus technologiques et connectés.

En nous protégeant et en protégeant nos proches de ses effets nocifs, nous pouvons combattre naturellement les effets biologiques négatifs causés par les champs électromagnétiques artificiels dans notre environnement.





# **EARTHBEAT AMBIENT 7.83HZ**

## Dans l'environnement de travail

L'électrosmog dans les environnements de travail est une forme complexe de pollution (car elle n'est pas perçue par les personnes), qui peuvent donc se retrouver exposées à des niveaux élevés de rayonnements électromagnétiques nocifs sans s'en rendre compte.

Tous les appareils électroniques courants contribuent à l'augmentation du niveau de pollution électromagnétique dans les bureaux.

Il faut rétablir un "bien-être d'entreprise" naturel sur le lieu de travail.





# EARTHBEAT AMBIENT 7.83HZ.

Dans les environnements domestiques et professionnels

**Earthbeat Ambient 7.83Hz**, est un générateur de fréquence qui reproduit fidèlement la fréquence de Schumann 7.83Hz, destiné à être utilisé dans les bureaux, les maisons et les environnements à fort électrosmog.

Contrecarre au point d'éliminer les effets biologiques de l'électrosmog.



# EARTHBEAT FULLBODY 7.83HZ.

Usé

**Earthbeat fullbody 7.83Hz** est notre générateur de fréquences portable. Lorsqu'il est porté, il synchronise les cellules humaines par résonance, créant ainsi une véritable barrière protectrice contre les champs électromagnétiques et les agents nocifs extérieurs, et ramenant progressivement le corps à la fréquence naturelle de la Terre. Grâce à Earthbeat Fullbody 7.83Hz, le sang redevient naturellement et sainement fluide.



## LE PAQUET CONTIENT :

- 1 EARTH-BEAT AMBIENT
- 1 CHARGEUR
- 1 MANUEL D'UTILISATION  
CODE QR

DIMENSIONS: 160mm x 195mm

POIDS: 845gr

Pour plus d'informations, veuillez  
écrire à: [info@green-shield.eu](mailto:info@green-shield.eu)